

Nationella Stödlinjen för spelare och anhöriga

Anna Nyman, Spelinstitutet

- 020-81 91 00 – numret är gratis och den som ringer är anonym
- På uppdrag av Statens Folkhälsoinstitut
- Öppet 10-21 vardagar
- Bemannas av Spelinstitutet

Nationella Stödlinjen för spelare och anhöriga

- 5 personer bemannar Stödlinjen, alla har utbildning i och kunskap om spelberoende
- Hänvisningar, stödja och motivera till förändring
- www.stodlinjen.se

Nationella Stödlinjen för spelare och anhöriga



Resultat från helårsrapporten 2006

Antal inkomna samtal till Stödlinjen 2006 samt 2005

Inkomna samtal	Helår 2006		Helår 2005	
	Antal	% (n=12123)	Antal	% (n=12089)
Totalt	12 123	100,0	12 089	100,0
Under linjens öppettider	7804		7122	
Besvarade (inkl felringningar/ bus/ej identifierade				
- av totalt inkommande samtal	5827	48,1	5594	46,3
- av samtal under våra öppettider		74,7		78,5

Samtalens karaktär

Samtalstyp i huvudsak	Helår 2006		Helår 2005	
	Antal	% (n=5790)	Antal	% (n=5550)
Stödsamtal	1077	18,6	1080	19,5
Informationssamtal	662	11,4	774	13,9
Felringning	1277	22,1	1194	21,5
Bus/ej identifierat	2054	35,5	2091	37,7
Uppföljning inom ett år	337	5,8	279	5,0
Datorspelsrelaterade samtal	184	3,2	102	1,8
Totalt	5790	100,0	5550	99,9

Vem ringer?

Vem ringer?	Helår 2006		Helår 2005	
	Antal	% (n=1731)	Antal	% (n=1983)
Spelare/f.d. spelare	804	46,4	1016	51,2
Anhöriga/vänner	694	40,1	665	33,5
Studerande	57	3,3	53	2,7
Myndigheter/organisationer	47	2,7	62	3,1
Media	30	1,7	51	2,6
Övriga berörda	29	1,7	30	1,5
Självhjälpsgrupper	28	1,6	45	2,3
Spelbolag/spelombud	23	1,3	32	1,6
Arbetsgivare	13	0,8	20	1,0
Totalt	1731	99,9	1983	100,0

Varför ringer man?

Varför ringer man?	Helår 2006		Helår 2005	
	Antal	% (n=2972)	Antal	% (n=3032)
Vill hjälpa någon annan	457	15,4	447	14,7
Vill ha hjälp att sluta spela	437	14,7	446	14,7
Vill ha information	425	14,3	593	19,6
Vill berätta hur det gått sen sist	281	9,5	219	7,2
Mår dåligt, vill ha hjälp	220	7,4	256	8,4
Vill ha telefonnummer	56	1,9	106	3,5
Pga. ekonomiska problem	10	0,3	16	0,5
Press från andra, uppmanad att ringa	6	0,2	13	0,4
Vill ha skriftlig information	5	0,1	15	0,5
Totalt	3017	*	3076	*

Spelaren – kön och ålder

Spelarens kön	Helår 2006		Helår 2005	
	Antal	% (n=1212)	Antal	% (n=1238)
Man	1049	86,6	1087	87,8
Kvinna	163	13,4	151	12,2
Totalt	1212	100,0	1238	100,0

Åldersintervall	Helår 2006		Helår 2005	
	Antal	% (n=853)	Antal	% (n=755)
Under 15 år	7	0,8	7	0,9
15-17 år	32	3,8	40	5,3
18-24 år	267	31,3	206	27,3
25-34 år	276	32,4	235	31,1
35-44 år	143	16,8	140	18,5
45-54 år	96	11,3	74	9,8
55-64 år	25	2,9	38	5,0
65-74 år	4	0,4	10	1,3
Över 74 år	3	0,3	5	0,7
Totalt	853	100,0	755	99,9

Spelarens sysselsättning

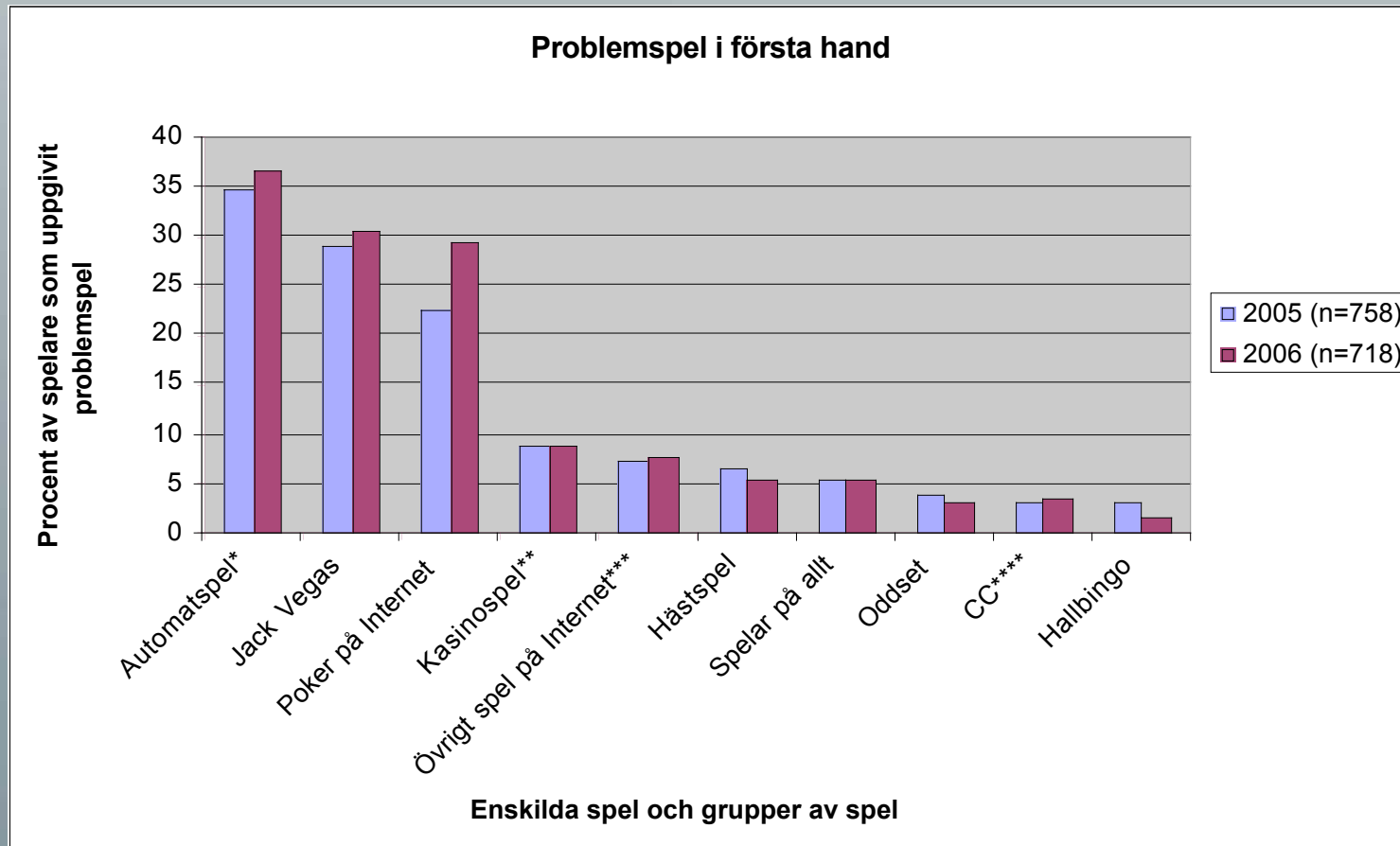
Sysselsättning	Helår 2006		Helår 2005	
	Antal	% (n=516)	Antal	% (n=533)
Har arbete	287	55,6	263	49,3
Studerar	82	15,9	65	12,2
Arbetslös	77	14,9	90	16,9
Sjukskriven	46	8,9	36	6,8
Sjukpensionerad	33	6,4	56	10,5
Ålderspensionär	4	0,8	10	1,9
Arbetsmarknadsåtgärd	4	0,8	3	0,6
Annat	18	3,5	27	5,1
Totalt	551	*	550	*

Problemspel i första hand	Helår 2006		Helår 2005	
	Antal	% (n=718)	Antal	% (n=758)
Jack Vegas	219	30,5	219	28,9
Internet: Poker	212	29,5	170	22,4
Internet: Övrigt spel inkl "aktiespelare"	55	7,7	57	7,5
Trav/galopp	40	5,6	49	6,5
Spelar på allt	38	5,3	42	5,5
Jack och Miss Vegas	22	3,1	5	0,7
Oddset	22	3,1	30	3,9
Kasinospel restaurang	21	2,9	37	4,9
Tipsspel	20	2,8	19	2,5
Kortspel CC	15	2,1	9	1,2
Alla slags automater*	13	1,8	18	2,4
Lotter	12	1,7	41	5,4
Hallbingo	12	1,7	24	3,2
Roulett CC	6	0,8	6	0,8
Övriga spel	6	0,8	22	2,9
Automater CC	5	0,7	10	1,3
Totalt	718	100,1	758	100,0

* Spel som 5 eller fler spelare har uppgivit som sitt huvudsakliga problemspel 2006.

** Här registreras de som uppger att de både spelar på Jack/Miss Vegas, automater på kasinon och andra automater. Här kan alltså även illegala automater vara registrerade.

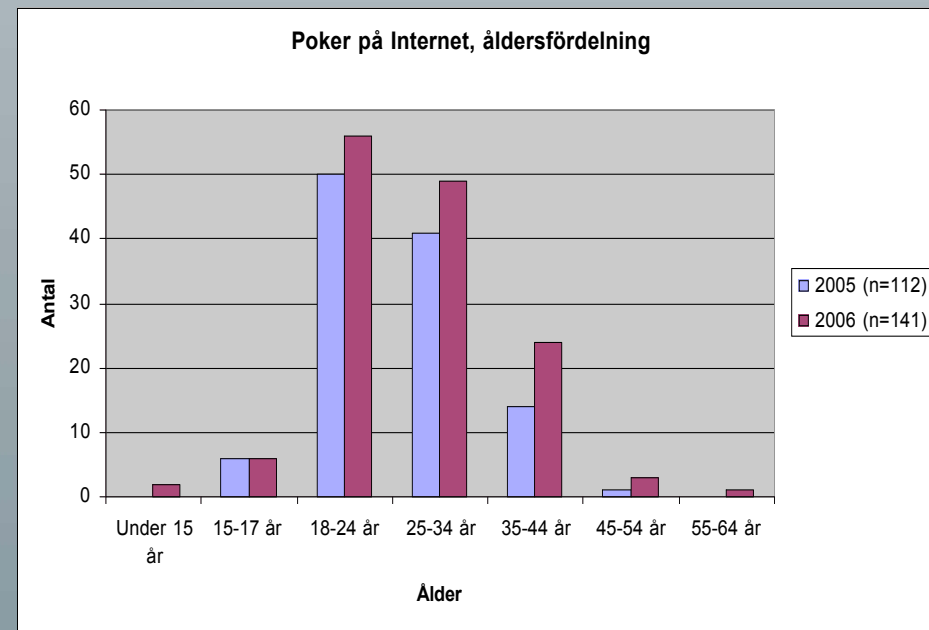
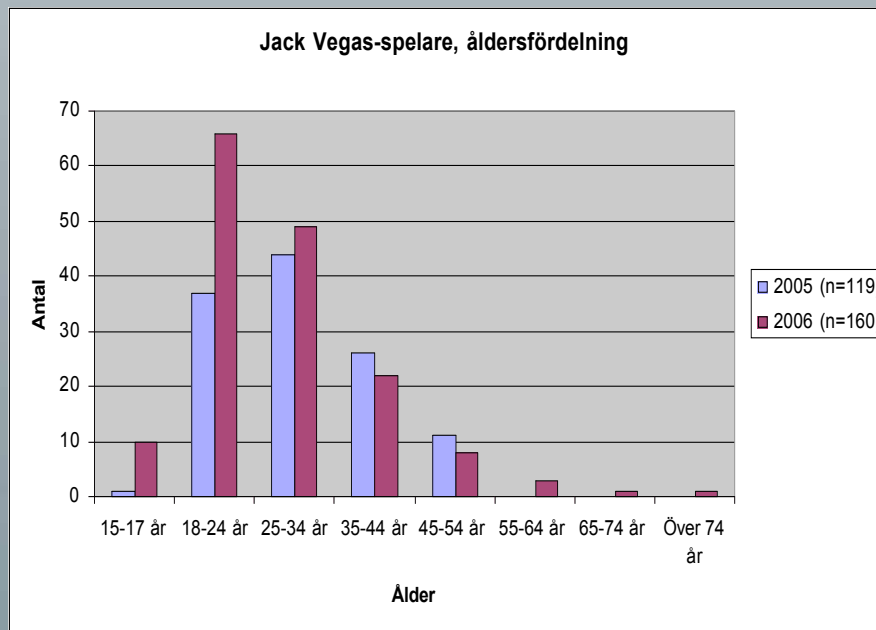
Problemspel – enskilda spel och grupper av spel



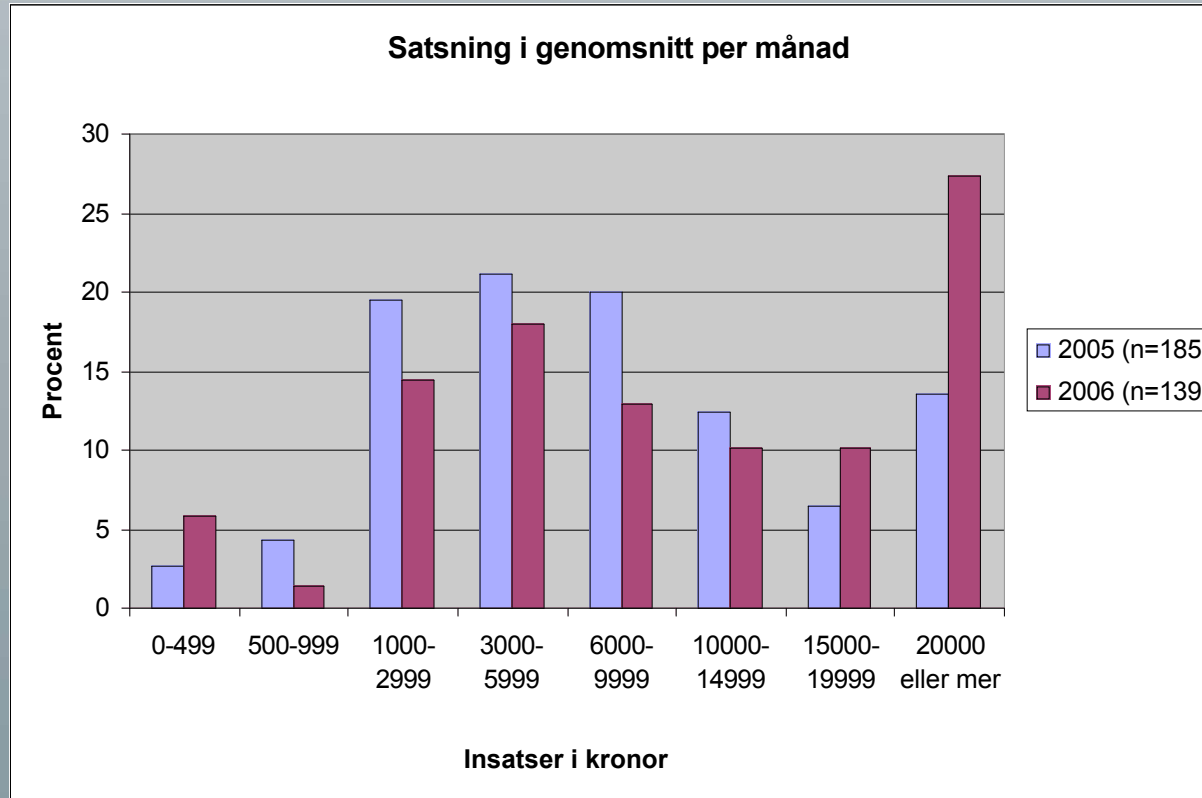
Problemspel - Internetspel, fördelning av spelformer

Problemspel i första hand, fördelning spel över Internet	Helår 2006		Helår 2005	
	Antal	% (n=267)	Antal	% (n=223)
Poker	212	79,4	170	76,2
Kasinospel	21	7,9	14	6,3
Oddset	7	2,6	13	5,8
Spelar på allt	10	3,7	10	4,5
Automatspel	4	1,5	4	1,8
Tipsspel	2	0,7	3	1,3
Trav/galopp	3	1,1	2	0,9
Annat Internetspel	8	3,0	7	3,1
Totalt	267	99,9	223	99,9

Åldersfördelning: Jack Vegas-spelare respektive Internetpokerspelare



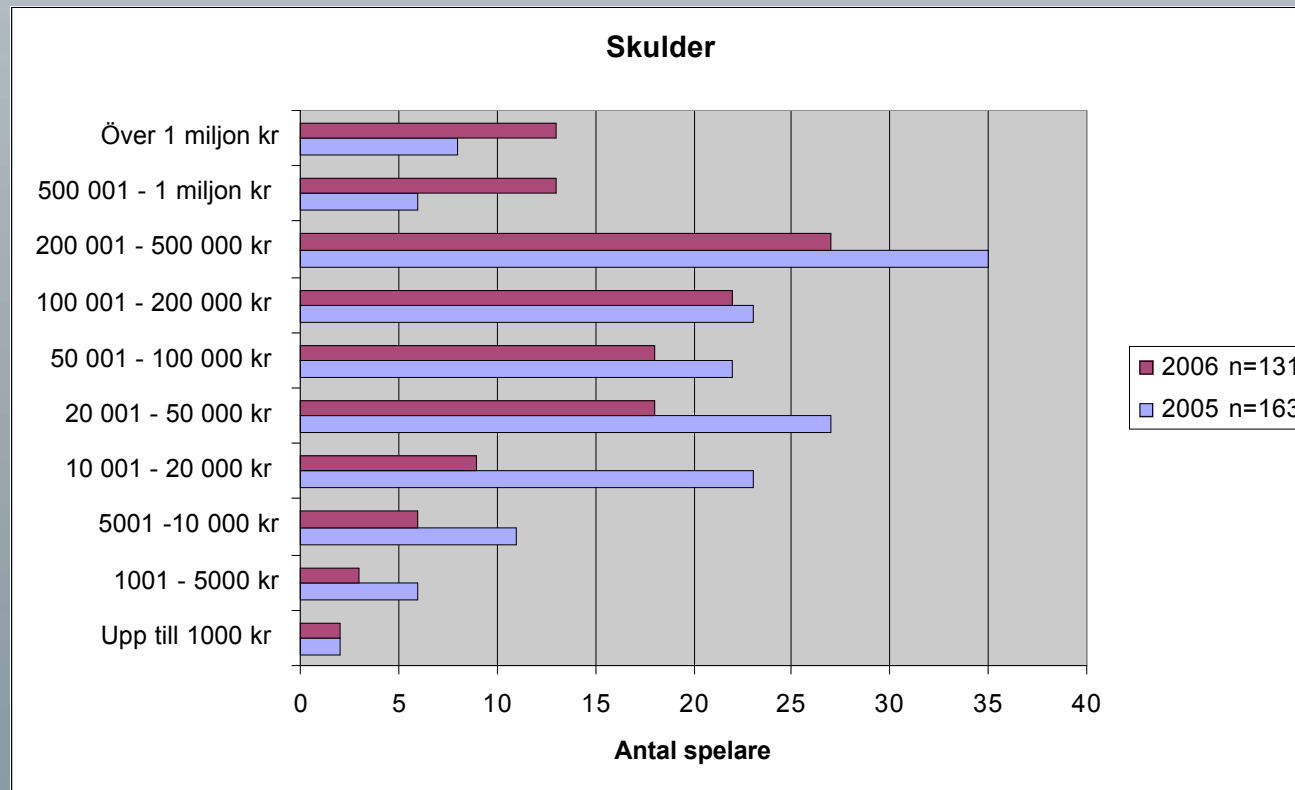
Spelarens utgifter på spel



Spelarens konsekvenser - hälsa

Spelarens hälsa	Helår 2006	
	Antal	% (n=372)
Stress, oro	323	86,8
Skuldkänslor	252	67,7
Skamkänslor	238	64,0
Ångest	194	52,2
Sömnsvårigheter	74	19,9
Självordstankar	51	13,7
Aggressivitet, ilska	48	12,9
Alkoholproblem	8	2,2
Självordsförsök	4	1,2
Drogproblem	3	0,8
Annat	5	1,3
Totalt	1200	*

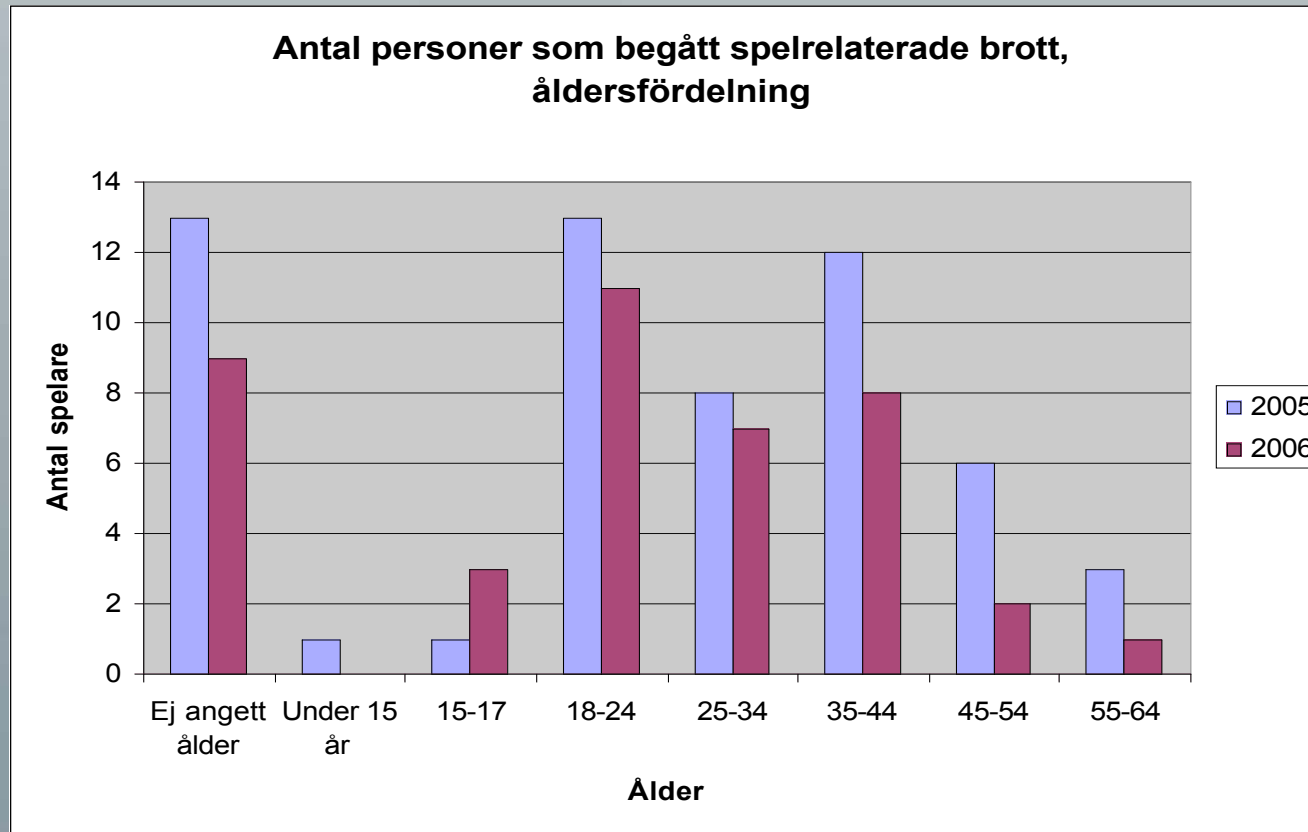
Spelarens konsekvenser - spelrelaterade skulder



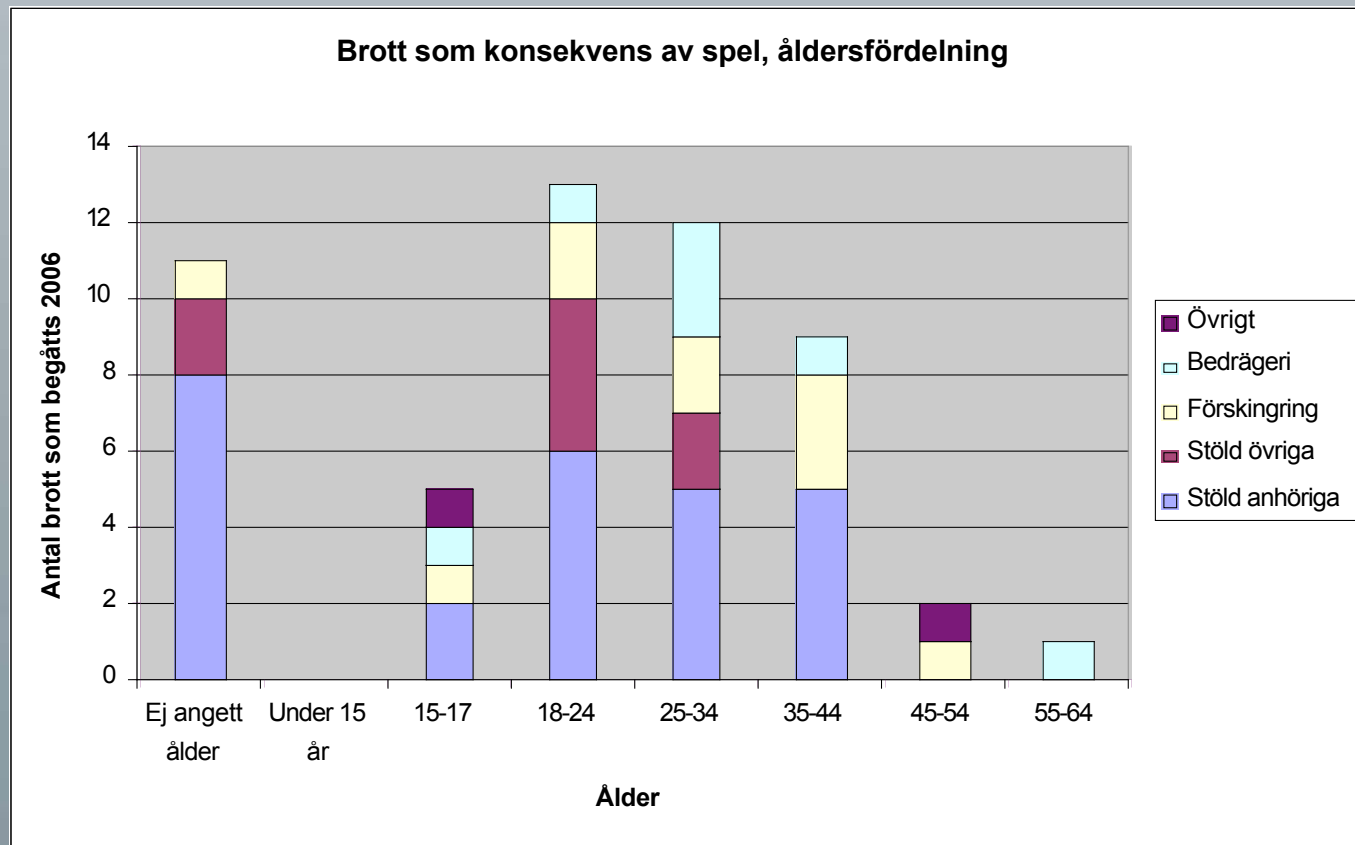
Spelarens konsekvenser - relationer

Spelarens relationer	Helår 2006	
	Antal	% (n=192)
Sämre relation partner	83	43,2
Separation/skilsmässa eller hot om	72	37,5
Sämre relation övriga anhöriga/vänner	64	33,3
Sämre relation barn	54	28,1
Socialt isolerad	25	13,0
Annat	-	-
Totalt	298	*

Spelarens konsekvenser – brott, åldersfördelning



Spelarens konsekvenser – typ av brott, åldersfördelning, 2006



Anhörigas konsekvenser – hälsa

Anhörigas/vänners hälsa	Helår 2006	
	Antal	% (n=331)
Stress, oro	316	95,5
Ångest, förtvivlan	131	39,6
Ilska	78	23,6
Skuldkänslor	71	21,5
Skamkänslor	62	18,7
Sömnsvårigheter	47	14,2
Alkohol/drogproblem	-	-
Annat	15	4,5
Totalt	720	*

Anhörigas konsekvenser – socialt

Anhörigas/vänners sociala konsekvenser	Helår 2006	
	Antal	% (n=141)
Dåliga familjerelationer	85	60,3
Separation/skilsmässa	64	45,4
Barnen far illa	34	24,1
Sämre relationer övriga anhöriga/vänner	24	17,0
Förlorat bostad eller hot om	6	4,3
Socialt isolerad	4	2,8
Annat	5	3,5
Totalt	222	*

Anhörigas konsekvenser – ekonomiskt

Anhörigas/vänners ekonomiska konsekvenser	Helår 2006	
	Antal	% (n=145)
Ekonomiska problem	116	80,0
Bestulen på pengar/ägodelar	44	30,3
Tvingats sälja egendom pga. spel	9	6,2
Annat	11	7,6
Totalt	180	*

Nationella Stödlinjen för spelare och anhöriga – nyheter under 2007

- Införande av telesvar
- Möjlighet att mejla sin fråga via webbsidan